

Kährs®

QUALITY IN WOOD SINCE 1857

ASENNUSOPAS

WOODLOC® 2G

SISÄLLYS

ASENNUSVAATIMUKSET PUULATTIOITA VARTEN SIVU 3

Yleistä
Yleiset valmistelut

KÄHR SIN PUULATTIOIDEN ASENNUS LATTIALÄMMITYKSEN PÄÄLLE SIVU 4

Asennus

ENNEN ASENNUSTA SIVU 5

Asennuksen ajoitus
Säilytys
Lautojen kuvioasennus
Kalusteet
Lattian asennuksen suunnittelu
Liikuntasamat puulatioissa
Aluslattian epätasaisuudet
Asennussuunnan valitseminen, maksimileveydet
Aluslattian puhdistus

ASENNUKSEN AIKANA SIVU 8

Lämpötila- ja kosteusolosuhteet
Pakkausten avaaminen
Tarkastus
Päätysaumat pienissä tiloissa
Saumojen liimaus
Kuviosovitusvirheet
Oviaukot
Jalkalistojen asentaminen
Käyryys

ASENNUKSEN JÄLKEEN SIVU 9

Täydentävä pintakäsittely
Lattian suojaaminen
Teippi
Tuuletus

ASENNUSOHJEET SIVU 10

Höyrysulun ja välikerroksen asentaminen
Erilaisten työkalujen ja apuvälineiden käyttö
Kährsin puulattian asentaminen Woodloc®-ponttiliitoksella
Kährsin 30 mm:n Activity Floor -lattian asentaminen
Kährsin 15 mm:n lattian asentaminen 150 kPa:n solumuoville (asuntoihin)
Kährsin 15 mm:n Linnea-lattian asentaminen 150 kPa:n solumuoville (asuntoihin)
Kährsin puulattian asentaminen 250 kPa:n solumuoville (julkisiin tiloihin)
Puulattiatarvikkeiden kiinnitysohjeet
Ohjeet lisätuotteita varten

ASENNUSVAATIMUKSET PUULATTIOITA VARTEN

Yleistä

Puu on hygroskooppinen eli "elävä" materiaali. Ilman kosteuden ja lämpötilan mukaan puu joko luovuttaa tai sitoo kosteutta. Tällöin puun tilavuus muuttuu (puu turpoaa tai kutistuu). Siksi on tärkeää jättää "liikuntasauva" lattian ja seinän sekä muiden kiinteiden kohteiden välille, kun puulattia asennetaan uivalla asennustavalla. Avaa lattiamateriaalin pakkaukset vasta juuri ennen asennusta, ettei lattia ehdi sitoa kosteutta sitä ennen.

Voit välttää monia virheitä ja puun vahingoittumisen tutustumalla asennusohjeisiin ennen asennuksen aloittamista ja noudattamalla ohjeita huolellisesti.

Huomaa, että uusissa taloissa on parketin asennuksen aikaan vielä suhteellisen paljon rakennekosteutta.

Vaurioiden välttämiseksi on tärkeää, että suhteellinen kosteus on asennuksen aikana ja sen jälkeen alle 60 %. Huoneen ja materiaalin lämpötilan on oltava vähintään 18 °C. Katso Hus AMA98 MD. Par-kettilattia tulee sen vuoksi asentaa, kun kaikki muut rakennusvaiheet, esimerkiksi maalaus ja laatoitus, on suoritettu ja rakennuksen suhteellinen kosteus on sopiva.

Lattiarakenteissa, joiden suhteellinen kosteus on alle 60 %, ei yleensä tarvita kosteussuojaa. Huomaa, että vasta valetut lattiarakenteet eivät täytä tätä vaatimusta ja että niissä tarvitaan aina sen vuoksi kosteussuoja.

Seuraavissa aluslattioissa tarvitaan aina kosteussuoja aluslattian iästä riippumatta:

- maavarainen betonilattia (maavarainen laatta)
- lämpimän tai kostean tilan (esim. pannuhuoneen tai pesutuvan) yläpuolella oleva lattia
- tuulettuvan alapohjan päällä oleva lattiarakenne
- kevytbetonilattiarakenteet
- lattialämmitys.

Mikäli aluslattian suhteellinen kosteus ylittää 95 %, muovikalvo ei riitä kosteussuojaksi.

Lattialaudat on aina asennettava limittäin. Tämä koskee myös pieniä tiloja, esimerkiksi eteisiä ja pieniä huoneita. Päätysaumojen tasainen sijoittelu pitää lattian tasaisena myös ilmastokosteuden muuttuessa.

Yleiset valmistelut

- Säilytä lattialautoja pakkauksissaan.
- Avaa pakkaukset sitä mukaa kuin työ edistyy.
- Lue asennusohjeet huolellisesti ennen asennuksen aloittamista.
- Aluslattian tulee olla kuiva, puhdas, tasainen ja luja. Poista koko-

lattiamatot. Jos lattia asennetaan solumuovin (EPS) päälle, saat lisätietoja Aluslattiaa koskevat vaatimukset ja lattialämmitys -esitteestämme osoitteessa www.kahrs.com/fi.

- Tarkista aluslattian tasaisuus 2 ja 0,25 metrin mitalla. Lattia on tasoitettava, jos sen epätasaisuudet ovat 2 metrin matkalla enemmän kuin ±3 mm tai 0,25 metrin matkalla enemmän kuin ±1,2 mm. (HusAMA98, taulukko 43.DC/-1 luokka A ja MDB.3). Kährs hyväksyy myös ± 2 mm:n mittapoikkeaman 1 metrin matkalla.
- Tarkista aluslattian kosteus. Kun aluslattiana on vasta valettu betoni, kevytbetoni, lämpimien tai kosteiden tilojen yläpuolelle rakennettu lattia, maavarainen betonilattia tai tuulettuva alapohja, tai kun lattiaan on asennettu lattialämmitys, aluslattian päällä on käytettävä kosteussuojana vanhentumatonta 0,2 mm:n polyeteenikalvoa. Asenna kalvo vähintään 200 mm:n limityksellä. Puhdista aluslattia huolellisesti homeutumisen ehkäisemiseksi. Mikäli aluslattian suhteellinen kosteus ylittää 95 %, muovikalvo ei riitä kosteussuojaksi.
- Huoneen ilmankosteus ei saa olla yli 60 % (Hus AMA98 JSF.52). Sekä huoneen että lautojen lämpötilan on oltava vähintään 18 °C.
- Mahdollisen kalvon päälle asennetaan askelääniä vaimentava välikerros. Käytä 2–3 mm:n hyväksytyä polyeteenisolumuovia, Kährsin Tplexia tai huopapaperia. Välikerros materiaalin reunat asennetaan puskuliitoksella. Ääniasiantuntijalta saa lisätietoa askeläänten vaimennuksen nimellisvaatimuksista.
- Pitkänomaisissa huoneissa laudat asennetaan huoneen pituussuunnassa. Lattia elää ilmastokosteuden vaihdellessa ja tarvitsee sen vuoksi liikuntasauvan. Suosittelemme, että lattian ja seinien sekä muiden kiinteiden kohteiden (portaot, pylväät, ovenkarmit jne.) väliin jätetään 10 mm:n liikuntasauva alle 6 metrin levyisissä lattioissa. Suurissa lattiapinnoissa (leveys > 6 m) liikuntasauvan leveyden tulee olla 1,5 mm lattian kutakin leveysmetriä kohden. Liikuntasauva on jätettävä lattian kaikille reunoille. Woodloc®-ponttiliitoksella varustetun lamelliparketin enimmäisleveys on 18 m ja Kährs Linnea -lattian 12 m.
- Vioittuneet ja virheelliset laudat lajitellaan pois. Lautoja saattaa jäädä yli, tai vioittunutta lautaa voidaan käyttää lopetuskappaleena. Virheellinen lauta voidaan tietenkin myös vaihtaa ostopaikassa.

Lattian asennuksessa mahdollisesti tapahtuvat virheet on helppo korjata, koska Woodloc®-pontilla varustetut laudat voidaan purkaa ja asentaa uudelleen nopeasti. Woodloc®-pontti näin ollen ehkäisee asennusvirheiden syntymistä.

Kysy lattiamyyjältäsi tai Kährsiltä suosituksia rakennekosteudesta, jos aiot asentaa lattian jonkin muun kuin Aluslattiaa koskevat vaatimukset ja lattialämmitys -esitteessä kuvatun aluslattiaivaihtoehdon päälle, jos asennettava lattiapinta-ala on erittäin suuri tai jos jokin muu asia on epäselvä.

KÄHR SIN PUULATTIOIDEN ASENTAMINEN LATTIALÄMMITYKSEN PÄÄLLE

Varmista, että lattialämmitys on testattu asianmukaisesti ennen lattian asentamista.

Asennus

Asennuslämpötilan tulee olla vähintään 18 °C. Tämä koskee niin lautoja ja aluslattiaa kuin huoneilmaakin. Ilman suhteellisen kosteuden (RH) on oltava alle 60 % ennen asennusta, asennuksen aikana ja sen jälkeen.

Huomaa, että kylmä aluslattia lämpenee huoneilmaa hitaammin.

Muista, että oviaukkoihin tarvitaan lattialämmitystä käytettäessä isommat liikuntasaumot lattian suurempien liikkeiden vuoksi. Muista myös, että lattialämmityksen päälle asennettu lattia on herkempi kosteudelle (korkea suhteellinen kosteus) kuin ilman lattialämmitystä oleva lattia, sillä puun kosteuspitoisuus vaihtelee enemmän.

Hyväksytyt höyrysulku on pakollinen.



ENNEN ASENNUSTA

Asennuksen ajoitus

Puulattia tulee asentaa, kun kaikki muut rakennusvaiheet, esimerkiksi maalaus, tapetointi ja laatoitus, on saatu valmiiksi. Rakennuksen suhteellisen kosteuden tulee olla sopiva lattian likaantumisen ja kosteusvahinkojen välttämiseksi.

Lattian asennuksen helpottamiseksi ovenkarmit ja listat on syytä asentaa lattian jälkeen.

Säilytys

Puulattioita tulee säilyttää tiloissa, joiden suhteellinen kosteus on vähemmän kuin 60 %. Avaa lautaniippujen kääreet vasta juuri ennen asennusta. Avaa pakkaukset sitä mukaa kuin työ edistyy.

Varmista ennen puulattian asennusta, että materiaalin lämpötila on vähintään 18 °C. Lattiamateriaali saavuttaa tämän lämpötilan lämmitystyössä tilassa noin 2–3 päivässä. Laudat lämpenevät nopeammin, jos lautapakkaukset levitetään lattialle pienempiin kasoihin. Jos lautaniippujen suojamuovi on vioittunut, se on teipattava kiinni mahdollisimman pian, jottei kosteus pääse vahingoittamaan materiaalia.

Lautojen kuvioasennus

Suosittellemme lautojen liimaamista alustaansa, jos niitä halutaan asentaa samassa huoneessa eri suuntiin. Woodloc®-pontilla varustettujen lautojen päätyisivua ei voida asentaa pitkää sivua vasten.

Kalusteet

Kiinteitä kalusteita ja seiniä ei saa koskaan kiinnittää parkettiin, jos parketti asennetaan uivalla asennustavalla. Kiinnitys voidaan tehdä lattian läpi, mikäli liikuntasaumalle on tilaa, jotta kiinteä kaluste ei paina lattiaa alas ja lukitse sitä. Kiinteän kalusteen ympärillä tulee olla liikuntasauva.

Asenna sen vuoksi kaikki kiinteät kalusteet ennen lattian asentamista. Jos kuitenkin haluat jostakin syystä asentaa puulattian kiinteiden kalusteiden alle, kalusteiden sokkeleiden alla tulee olla liikuntasauva.

Keittiökaluusteet kiinnitetään nykyisin normaalisti seinään, jolloin niiden etureuna lepää lattiaa vasten tukijalkojen varassa lattian siitä kärsimättä. Jos työtaso on kuitenkin marmoria, graniittia tai muuta raskasta materiaalia, tukijalkoja ei tule asettaa lattiaa vasten, jotta ne eivät lukitse sitä paikalleen.

Jos lattia liimataan alustaansa, kalusteet voidaan kiinnittää lattian läpi ilman että se vaikuttaa lattian toimivuuteen.

Jos lattialle sijoitetaan puutakka tai vastaava, asenna lattialle esim. hieman kipinäsuojusta pienempi lastulevy. Tällöin lattia pääsee liikkumaan vapaasti ja uunin lähellä olevat laudat on helppo korvata tarvittaessa. Lisäksi lastulevy vie uunilta sen painoa. Muista jättää liikuntasauva.

Lattian asennuksen suunnittelu

Mittaa huoneen leveys ja laske viimeisen lautarivin leveys. Jos viimeinen lautarivi jää kapeammaksi kuin 30 mm, myös ensimmäinen lautarivi on sahattava kapeammaksi, jotta lautarivit ovat yhtä leveät. Muista jättää liikuntasauva.

Woodloc®-pontilla varustettujen lattioiden asentaminen on helpoin aloittaa siltä seinältä, jossa huoneen useimmat ovet sijaitsevat. Mikäli ovia on huoneen jommallakummalla päätyseinällä, aloita lattian asentaminen siltä seinältä. Laudat voidaan asentaa joko vasemmalta oikealle tai päinvastoin. Jos huoneen muoto on erikoinen, suunnit-

tele huolellisesti asennusjärjestys ja mahdollisten liikuntasauvojen paikat.

Varmista, ettei enimmäisleveyttä ylitetä (Woodloc®-lamelliparketti enint. 18 m, Kährs Linnea enint. 12 m) ja että jalkalistat ovat tarpeeksi leveitä.

Liikuntasauvat puulattioissa

Vuodenaikojen luonnollisten ilmastonvaihtelujen seurauksena puulattia elää (turpoaa ja kutistuu).

Lattiaa ei saa sen vuoksi koskaan asentaa tiiviisti ympäröiviä seiniä tai rakennuksen muita kiinteitä osia vasten. HusAMA98 MDB.3:n mukaan lattian ympärille on jätettävä liikuntasauva.

Lattian on voitava turvota esimerkiksi kynnysten, ovenkarmien, lämpöputkien, pylväiden, portaiden, laattalattioiden ja muiden parkettilattioiden läheisyydessä. Lisäksi on tärkeää, että kosteusvaihtelujen aiheuttama kutistuminen talviaikaan jää piiloon jalkalistojen alle.

Woodloc®-pontilla varustettujen lattialautojen väliin ei yleensä muodostu lattian kutistumisen aiheuttamia rakoja, koska kutistuminen tapahtuu aina lattian reunoilla.

Kahden huoneen/lattiapinnan välinen laajenemissauma (liikuntasauva) voidaan peittää kynnyksellä.

Muista, että laajenemissauman leveys on molempien vierekkäisten pintojen liikuntasauvojen yhteenlaskettu summa.

Liimatut lattiat liikkuvat uivasti asennettuja lattioita vähemmän, koska liimaus vähentää lattian liikkeitä. 3–5 mm:n levyinen liikuntasauva on sen vuoksi riittävä.

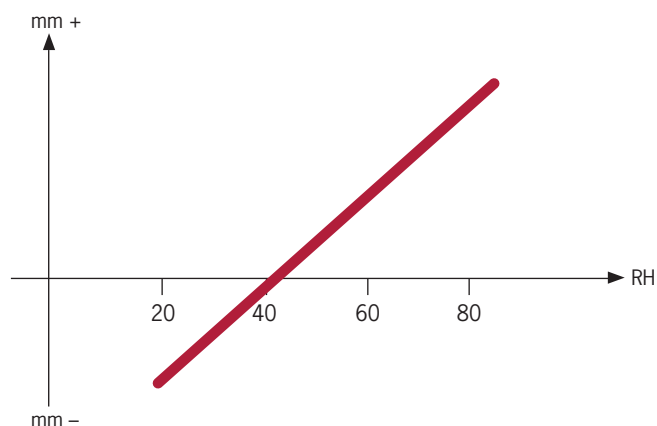
Puulattioiden suhteellinen kosteus on toimitettaessa 40 %.

Lattian suhteellisen kosteuden vaihtelu vuodenaikojen mukaan on yleensä 30–60 %. Puulattian on voitava elää (turvota ja kutistua) kosteusvaihtelujen mukaan.

Liikuntasauvan koko voidaan laskea seuraavan kaavan mukaan: 1,5 mm / lattian leveysmetri.

4 metriä leveään lattian joka puolella (lattian ja kaikkien kiinteiden kohteiden välissä) on siis oltava liikuntasauva, jonka leveys on 4 x 1,5 mm = 6 mm. Käytännön syistä voidaan sanoa, että alle 6 metrin levyisissä huoneissa tarvitaan 10 mm:n liikuntasauva.

Puulattian kuivumisesta ja turpoamisesta johtuva eläminen.



Muista, ettei liikuntasauojen kokoa saa koskaan päättää jalkalistojen mittojen perusteella. Suurissa lattiapinnoissa jalkalistat on valittava tarvittavien liikuntasauojen perusteella, ei päinvastoin.

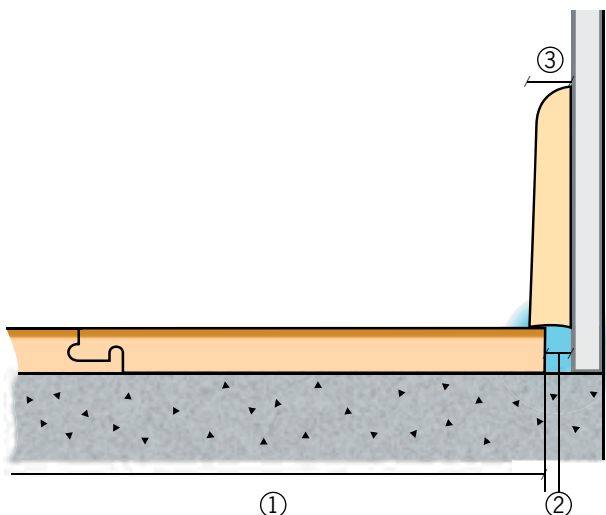
Yksi ratkaisu tarvittaessa isoja jalkalistoja: uudisrakennuksissa lattialle saadaan helposti ylimääräistä liikkumavaraa verhoilemalla seinäsitien, että verhoilumateriaalin alareuna tulee aivan lattianpinnan yläpuolelle. Esimerkiksi 13 mm:n kipsilevyä käytettäessä lattia saa 13 mm ylimääräistä liikkumavaraa. Tällöin voidaan myös valita kapeampi jalkalista kuin muuten olisi tarpeen.

Tarvikemallistomme sisältää asennuskiiloja, joiden avulla lattiaan saadaan helposti riittävä ja tarkka liikuntasauma.

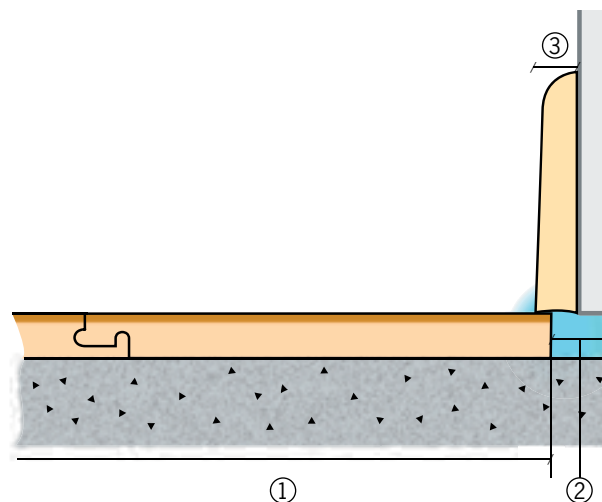
Varmista, ettei lattia joudu levyn alle!

Valikoimassamme on useita erilaisia listoja (vieraile osoitteessa www.kahrs.com/fi).

Jalkalistan paksuuden laskeminen



1. Lattian leveys x 1,5 = liikuntasauma, mm
2. Liikuntasauma
3. Liikuntasauma x 1,5 = jalkalistan vähimmäispaksuus, mm



Varmista, ettei lattia joudu levyn alle!

Jalkalistan vähimmäispaksuus erilevyisissä lattioissa

Lattian leveys 1	Liikuntasauma 2	Peitevara	Jalkalistan paksuus 3
4 m	6 mm	3 mm	15 mm*
6 m	9 mm	5 mm	15 mm*
8 m	12 mm	6 mm	18 mm
10 m	15 mm	7 mm	22 mm
12 m	18 mm	9 mm	27 mm
15 m	22 mm	11 mm	33 mm
18 m	27 mm	13 mm	40 mm

* Koska liikuntasauaman suositeltu leveys on vähintään 10 mm.

Aluslattian epätasaisuudet

Aluslattiassa mahdollisesti havaittavat pienet syvennykset voidaan uivassa asennuksessa täyttää huopapaperilla (enint. 3 kerrosta lattialämmitystä käytettäessä). Celloflooria tai muita vastaavia materiaaleja ei pidä kuitenkaan käyttää yhtä kerrosta enemmän niiden pehmeuden vuoksi. Jos lattia liimataan, epätasaisuuksia ei saa koskaan tasoittaa paksummalla liimakerroksella.

Asennussuunnan valitseminen, maksimilevydet

Suosittelemme lattian asentamista huoneen pituussuunnassa, koska laudat elävät pituussuunnassa vähemmän kuin leveysuunnassa. Tämä on erityisen tärkeää kapeissa tiloissa, esimerkiksi eteisissä, jotta laudat asettuvat tasaisesti alustaansa vasten.

Lautojen asentaminen vinottain teettää lisätyötä, mutta antaa huoneelle tyylikkään ilmeen. Kaaviokuvista käy ilmi huoneen enimmäisleveys erilaisia lattiamateriaaleja käytettäessä.

Muista, ettei eri lattiamateriaalien enimmäisleveyttä (kohtisuoraan lautoja vastaan) saa ylittää (Woodloc®-lamelliparketti enint. 18 m, Kährs Linnea enint. 12 m, katso kuva 1). Jos lattia on tätä leveämpi, se pitää katkaista liikuntasaumalla. Muista myös, että materiaalihukka tulee olemaan diagonaaliasennuksessa hieman suurempi (8–10%). Suunnittele asennus erityisen huolellisesti, jos huone on erikoisen muotoinen.

Lattiaa liimattaessa asennussuunnalla ei ole mitään merkitystä, koska liimaus vähentää lautojen elämistä. Liimattava lattia voi olla uivalta tavalla asennettua lattiaa leveämpi, jos aluslattia ei aseta rajoituksia lattian leveydelle.

Kuva 1

Huoneen maksimileveys: Woodloc®-lamelliparketti 18 m
Linnea 12 m

Kuva 2

Huoneen maksimileveys: Woodloc®-lamelliparketti 12,5 m
Linnea 8,5 m

Kuva 3

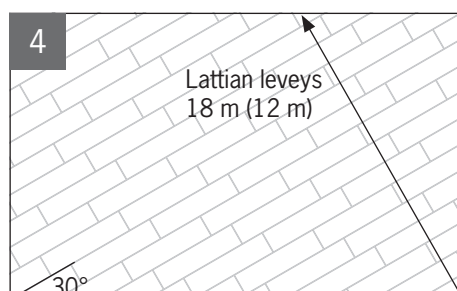
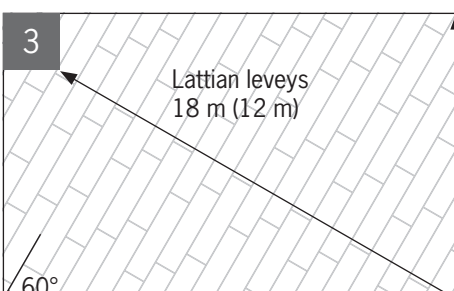
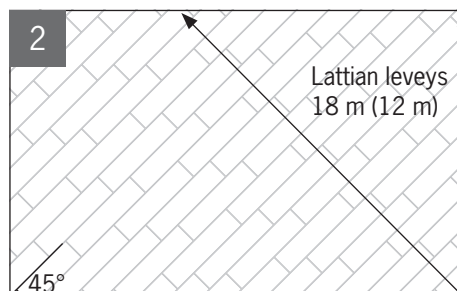
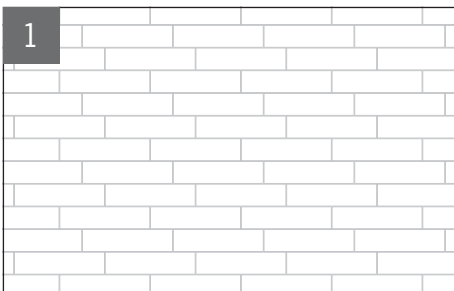
Huoneen maksimileveys: Woodloc®-lamelliparketti 10,8 m
Linnea 7,2 m

Kuva 4

Huoneen maksimileveys: Woodloc®-lamelliparketti 14,5 m
Linnea 9,6 m

Aluslattian puhdistus

Älä koskaan jätä aluslattialle sahanpurua tai muiden orgaanisten materiaalien jäänteitä. Orgaanisten materiaalien päälle asennetun höyrysulun alle voi muodostua tällöin kosteutta ja hometta, vaikka höyrysulun asennus tehtäisiinkin vaatimusten mukaan.



ASENNUKSEN AIKANA

Lämpötila- ja kosteusolosuhteet

Asennuslämpötilan tulee olla vähintään 18 °C. Tämä koskee sekä lautoja että huoneilmaa. Ilman suhteellisen kosteuden pitää olla alle 60 % ennen asennusta, asennuksen aikana ja sen jälkeen.

Pakkausten avaaminen

Puulattia on toimitettaessa "kalustekuiva". Jos pakkaukset avataan liian aikaisin, laudat saattavat sitoa kosteutta ja turvota, mikä vaikeuttaa niiden yhteensovittamista. Avatut pakkaukset on suljettava huolellisesti teipillä, jottei kosteus pääse vahingoittamaan lautoja.

Tarkastus

Ajoissa havaitut viat on aina helpompi korjata. Tarkasta sen vuoksi tuotteet aina asennuksen yhteydessä. Kährs tai lattialiikkeesi vaihtavat vialliset laudat luonnollisesti uusiin. Älä asenna lautoja, joissa on havaittu ilmeisiä vikoja ennen asennusta. Tarkasta ja asenna lattia aina hyvässä valaistuksessa. Kuva 1

Päätysaumat pienissä tiloissa

Myös pienet lattiat on asennettava limittämällä, ja kaikissa lattiapinnoissa on oltava päätysaumat. Vierekkäisten lautojen päätysaumojen limityksen on oltava vähintään 500 mm (vähintään 300 mm, jos asennetaan 1,2 metrin pituisia lautoja), jotta lattia pysyy tasaisena ilmankosteusvaihteluissa. Lattia saattaa muutoin käyristyä ilman suhteellisen kosteuden ollessa korkea. Päätysaumoja ei tule lattiaa liimattaessakaan sijoittaa vierekkäin, jotta lattiasta tulee tasaisempi ja jotteivät laudat irtoa alustastaan liiman kuivussa. Kuva 2



Saumojen liimaus

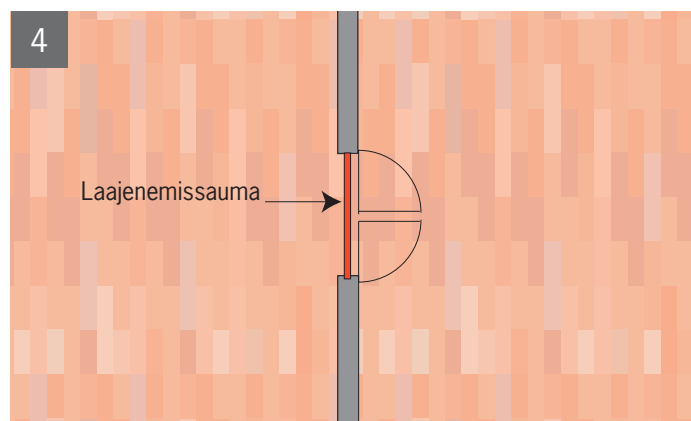
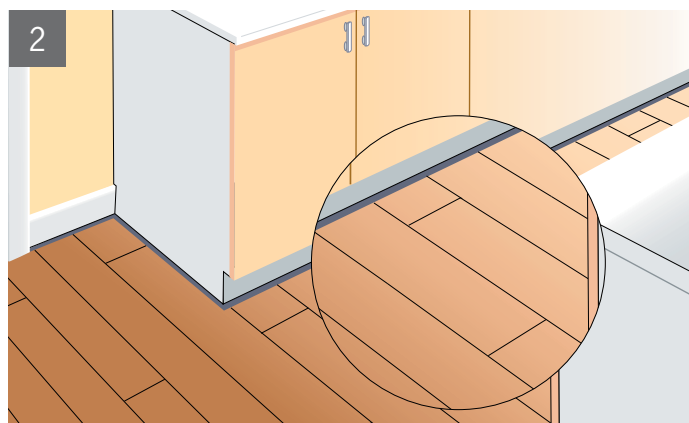
Woodloc®-pontilla varustettuja lautoja ei pidä normaalisti liimata, mutta asennusta voidaan joissakin tapauksissa helpottaa höyläämällä pontin reunasta 1/3 alkuperäispaksuudesta ja levittämällä liimaa pontin alakielekkeelle (katso kuva). Lauta voidaan tämän jälkeen kappauttaa paikalleen. Leveän liimapinnan ansiosta liitoksesta tulee tarpeeksi vahva. Kuva 3

Kuviosovitusvirheet

HusAMA:n mukaan kuvioissa saa esiintyä pienehköjä valmistuksessa syntyneitä sovituserheitä. Kuviosovitusvirheitä saattaa esiintyä joissakin lattioissa, kuten Marina Collection-, Hollantilainen kuvio- ja European Renaissance Collection -lattioissa. Asennettaessa Hollantilaisista kuvioista, poikittaisen lamellin täytyy sopia pitkittäisen lamellin keskelle vierekkäisessä lautarivissä.

Oviaukot

Lattia on oviaukoissa tai holvien kohdalla katkaistava liikuntasaumalla, joka peitetään kynnyksellä tai listalla. Jos aluslattiassa on ennestään kiinteä kynnyks, puulattian ja kynnyksen väliin on jätettävä huoneen muiden liikuntasaumojen suuruinen liikuntasauga. Huomaa, että oviaukkoihin tarvitaan lattialämmitystä käytettäessä suurempi laajenemissauga, RA98. Kynnyks voidaan myös poistaa asennuksen ajaksi ja asentaa takaisin paikalleen, kun lattia on asennettu ja kynnyksen kohdalle on jätetty liikuntasauga. Jos kynnyks on tällöin liian korkea, oviaukon on lyhennettävä vastaavasti. Merkitse sahauskohta teipillä ja katkaise ovi pienihampaisella sahalla. Kuva 4



Jalkalistojen asentaminen

Jalkalistoja ei saa painaa puulattiaa vasten, koska lattia voi tällöin lukittua paikalleen. Jalkalistat voidaan kiinnittää seinään nauloilla, ruuveilla tai liimalla. Liitoskohdista saadaan siistejä sahaamalla listat jirisahalla. Jalkalistat tulee sovittaa liikuntasauaman koon mukaan.

Käyryys

Pyrimme tekemään laudoista pituussuunnassa hieman kuperia helpottaaksemme lattian asentamista. Lattialaudassa voi olla jopa 20 mm pituussuuntaista käyryyttä ilman, että se vaikuttaa asennukseen. Muista sijoittaa päätysaumat asennusohjeiden mukaan.

ASENNUKSEN JÄLKEEN

Täydentävä pintakäsittely

Lattialle läikkynyt neste on kuivattava heti pois. Tämä on erityisen tärkeää, jos kyseessä ovat pyökki- ja kovavaahteralattiat, jotka suuremman kosteuserkkyytensä vuoksi elävät muita puulajeja enemmän.

Normaalisti täydentävää pintakäsittelyä ei tarvita. Täydentävä pintakäsittely voi olla kuitenkin tarpeen sellaisissa tiloissa, joissa nestettä roiskuu helposti lattialle ja joissa sitä ei kuivata heti pois. Näin voidaan ehkäistä lauta- ja sauvaliitosten värjäytymistä ja kosteusvahinkoja.

Lakattujen lattioiden täydentävä pintakäsittely tehdään Kährsin lakalla tai muulla vastaavalla lakalla. UV-öljytyt lattiat käsitellään Kährsin UV/Nature Oil Refresher -hoitoaineella. Luonnonöljytyt lattiat käsitellään Watco Satin Oil -öljyllä.

Huomaa, että päällelakkaus tekee pinnasta tehtaalla lakattua ”muovimaisemman” ja että naarmut näkyvät tällöin selvemmin, koska pinta ei kestä naarmuja yhtä hyvin. Koska lakkausympäristö ei ole tällöin pölytön, lakan pinnalle saattaa joutua pölyhiukkasia, jotka muodostavat lakan kuivuttua ”nyppyjä” lattian pintaan.

Suosittelemme värjättyjen tuotteiden täydennyskäsittelyä, jos tuleva kulutus on oletettavasti kovempi kuin normaalissa asuntokäytössä.

Lattian suojaaminen

Jos huoneessa tehdään lattian asennuksen jälkeen muita töitä, lattia on suojattava kosteutta läpäisevällä materiaalilla (esim. paperilla). Varmista kuitenkin, ettei materiaali värjää lattiaa. Huomaa, etteivät tiettyntyyppiset tavallisesti käytetyt muovitetut suojapahvit läpäise kosteutta. Niissä on lisäksi vahakerros, joka voi jättää puulattiaan ei-toivottuja kiiltovaihteluja.

Kodinkoneissa on yleensä niin pienet pyörät, että niiden siirtely vahingoittaa lattiaa. Pelkkä suojapahvi ei tällöin riitä lattian suojaamiseen, vaan lattia tarvitsee paljon tehokkaamman suojan.

Teippi

Älä kiinnitä teippiä puulattiaan vaan ainoastaan suojamateriaaliin. Monet teipit kiinnittyvät lattiaan niin lujasti, että lattian lakka irtoaa niiden mukana. Mitä kauemmin teippi on paikoillaan, sitä tiukemmin se voi kiinnittyä lattiaan.

Tuuletus

Kun lattia on asennettu uuteen taloon, talo on tuuletettava, ettei rakenteissa mahdollisesti oleva kosteus vahingoita lattiaa. Jos huoneen suhteellinen kosteus ylittää 60 %, lattian muoto voi muuttua pysyvästi esimerkiksi soluseinämän romahduksen ja/tai lamellin läpituunkeutumisen seurauksena.

ASENNUSOHJEET

Höyrysulun ja välikerroksen asentaminen

1. Höyrysulkuna käytetään 0,2 mm:n vanhentumatonta polyeteeni-muovikalvoa, joka asennetaan vähintään 200 mm:n limityksellä. Toimitetaan kaksin kerroin taitettuna. Muovikalvo on asennettava mahdollisimman lähelle parkettia, mutta lattian välikerroksen alle. EPS:n päälle asennettaessa höyrysulku on sijoitettava eristeen alle, RA 98Hus:n kohdan JFS.52 mukaan. Vältä kävelyä lattialle levitetyn muovikalvon päällä.

Muista että orgaaniset materiaalit homehtuvat kosteassa ympäristössä.

2. Huopapaperi (1 mm:n välikerros), asennetaan reunat vastakkain aina höyrysulun päälle. Sitä voidaan käyttää myös aluslattiassa olevien pienten syvennyksien peittämiseen (enint. kolme kerrosta lattialämmitystä käytettäessä). Huopapahvia voidaan käyttää suikaleina, kun 20 mm:n lattia asennetaan kelluvasti koolauksen päälle.

3. Cellofloor (3 mm:n välikerros vaahdotettua polyeteeniä, 30 kg/m²) asennetaan reunat vastakkain. Celloflooria voidaan käyttää erinomaisesti myös suikaleina, kun 20 mm:n lattia asennetaan kelluvasti koolauksen päälle. Ei saa koskaan käyttää yhtä kerrosta enempää.

4. Kährs Tuplex, polystyreenirakeita sisältävä 3 mm:n polyeteenikalvo on yhdistelmäalusmatto, joka asennetaan tekstipuoli ylöspäin ja sisäänrakennettu 200 mm:n lieve ulospäin. Lieve taitetaan alas ja seuraava kaistale asennetaan liepeen päälle siten, että vuodan reunat ovat puskusaumassa. Näin kalvo toimii myös höyrysulkuna. Jos Kährs Tuplexia tarvitsee pidentää päistä, sauma tiivistetään asettamalla sen päälle 400 mm leveä kaistale 0,2 mm:n vanhentumatonta polyeteenikalvoa. Tällä tavalla Kährs Tuplex toimii sekä höyrysulkuna että välikerroksena. Tuplexia ei saa koskaan käyttää yhtä kerrosta enempää.

5. Kährsin suojapahvi asennetaan kalvopuoli alaspäin. Suojapahvilla suojataan parkettia roiskeilta ja kevyeltä kulutukselta asennuksen jälkeen. Älä teippaa mitään suojamateriaalia puulattiaan. Jos lattialla siirretään raskaita esineitä kuten pienillä pyörillä varustettuja jääkaappeja ja pakastimia, on käytettävä paksumpaa suojamateriaalia. Puhdista lattia huolellisesti ennen suojapahvin levittämistä. Varo, ettei soraa ja hiekkaa painu pahvin läpi lattiaan. Suojapahvi on biologisesti hajoavaa ja kierrätettävää.



Erilaisten työkalujen ja apuvälineiden käyttö

1. Lyöntipalikkaa käytetään Woodloc®-ponttiliitoksella varustettujen lautojen asennukseen. Laudat asennetaan paikoilleen palikalla kevyesti kopauttamalla. Aseta lyöntipalikan pitkä sivu laudan reunaa vasten. Pidä toinen pää kiinni laudan reunassa ja napauta lautaa lyöntipalikalla. Näin lyöntivoima on oikea eikä lauta vahingoitu.

2. Asennuskiilaa käytetään Woodloc®-asennuksessa. Kiila on muotoiltu siten, että sitä voidaan käyttää myös, kun laudat liimataan aluslattiaan. Käytetään sekä lamelliparketin että Linnea-lattian asennuksessa.

3. Korkorautaa käytetään viimeisen lautarivin naputtamiseen paikalleen.

4. Kährsin puulattialiima. Polyvinyyliasetaatista valmistettu yksikomponenttialiima, jota käytetään liimapontilla varustettujen lattioiden asennuksessa sekä erityisratkaisuisissa Woodloc®-pontillisissa lattioissa. Säilytetään lasten ulottumattomissa. Huolehdi hyvästä tuuletuksesta. Alin säilytyslämpötila -15 °C.

5. Lovettuja asennuskiiloja käytetään pareittain. Niiden avulla lattian ja sen ympärillä olevien pintojen etäisyys saadaan sopivaksi lattialautoja asennettaessa. Käytä kahta tai useampaa kiilaa liikuntasauvan koon mukaan. Kiilat poistetaan, kun asennus on valmis.



Kährsin puulattian asentaminen Woodloc®-ponttiliitoksella: kelluva asennus tasaiselle ja lujalle alustalle

Täydelliset asennusohjeet löytyvät joka toisesta lautapakkauksesta. Käytä Kährsin asennustyökaluja.

Valmistelut:

- Muista asentaa höyrysulku, jos rakenne sitä vaatii.
- Laske ensin tarvitsemiesi lautojen määrä. Jos viimeinen lautarivi jää kapeammaksi kuin 30 mm, myös ensimmäinen lautarivi on sahattava kapeammaksi. Woodloc®-pontilla varustettujen lattioiden asentaminen on helpointa aloittaa siltä seinältä, jossa huoneen useimmat ovet sijaitsevat. Mikäli ovia on huoneen jommallakummalla päätyseinällä, aloita lattian asentaminen siltä seinältä. Laudat voidaan asentaa joko vasemmalta oikealle tai päinvastoin.
- Lattian enimmäisleveys on 18 metriä. Kysy neuvoa Kährsiltä, jos lattia on leveämpi.

1. Aloita nurkasta ja asenna laudat vasemmalta oikealle pontin pitkä alakieleke huoneeseen päin. Laudan pitkän sivun etäisyyttä seinästä voidaan säätää, kun kolme lautariviä on asennettu.

2. Paina seuraava lauta vinosti edellistä lautta vasten ja laske se sitten alas. Asenna koko ensimmäinen rivi samalla tavalla.

3. Katkaise ensimmäisen rivin viimeinen lauta oikean pituiseksi ja aloita seuraava rivi ylijäämäpalalla. Vierekkäisten lautojen päätysaumojen limityksen on oltava vähintään 500 mm (vähintään 300 mm, jos asennetaan 1,2 metrin lautoja ja 7 mm:n Linnea-lattioita).

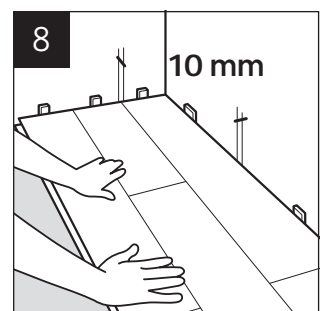
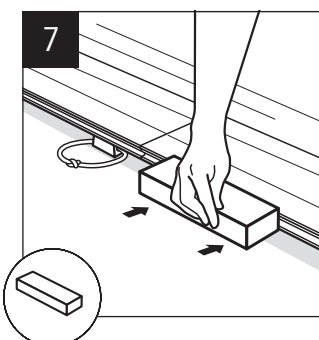
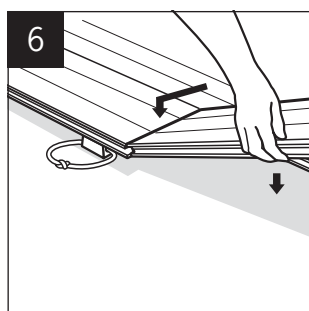
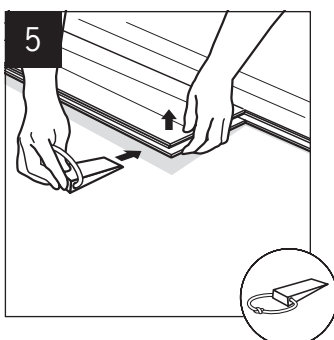
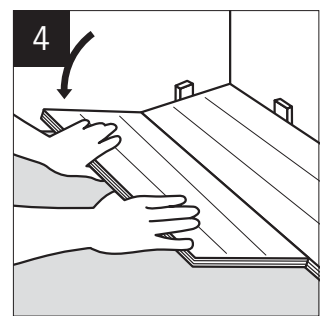
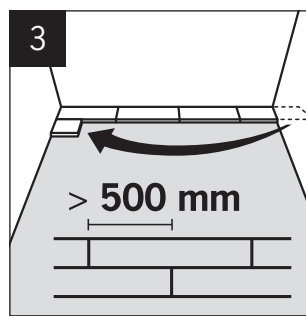
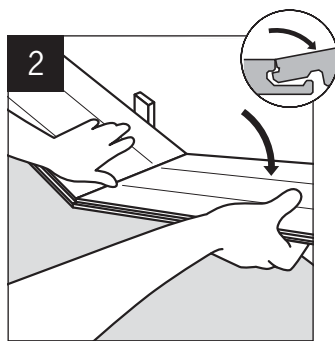
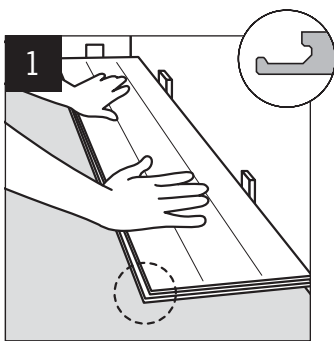
4. Paina lautaa vinosti edessä olevaa lautta vasten. Lyö kevyesti lyöntipalikalla samalla, kun painat lautta varovasti alaspäin.

5. Työnnä Kährs-asennuskiila asentamasi laudan päätypään alle.

6. Paina seuraavan laudan pääty vinosti edellisen laudan päätyponttiin ja laske lauta alas.

7. Vedä asennuskiila pois. Kopauta laudan pitkää sivua kevyesti lyöntipalikalla, samalla kun painat lautta varovasti alaspäin, jolloin lauta asettuu helpommin paikalleen.

8. Lattian ja seinien välistä rakoa voidaan säätää, kun kolme lautariviä on asennettu. Aseta kiiloja lattian ja seinän väliin. Poista kiilat, kun lattian asennus on valmis.



9. Joskus ensimmäistä lautariviä on muotoiltava, jos aloitusseinä on vino. Piirrä seinän ääri viivat lautoihin. Irrota sen jälkeen ensimmäisen lautarivin laudat toisistaan nostamalla niitä pitkistä sivusta, vetämällä ylöspäin ja napauttamalla saumaa samalla kevyesti. Sahaa laudat piirtämäsi linjaa pitkin.

10. Aseta sahaamasi lattialaudat takaisin paikalleen vasemmalta oikealle. Taivuta ensin päätysivu paikalleen ja sen jälkeen pitkä sivu kohdissa 5–7 kuvatulla tavalla. Aseta kiiloja lattian ja seinän väliin.

11. Poraa lautaan tarvittaessa reiät patteriputkia varten. Reikien on oltava vähintään 20 mm putken halkaisijaa suurempia. Sahaa kuvasa esitetyllä tavalla. Kun olet asentanut laudan paikalleen, liimaa sahattu pala kiinni lautaan ja peitä reikä putkimansetillä tai kaksoisputkimansetillä.

12. Jos oven karmilistaa on sahattava, saat oikean sahauskorkeuden käyttämällä mallina lattialaudan palaa. Mikäli joudut lyömään lautaa pituussuunnassa, suojaa pontti toisen laudan päästä sahaamalla si laudanpätkällä.

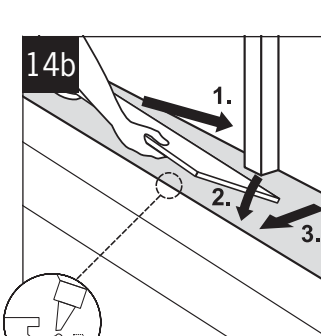
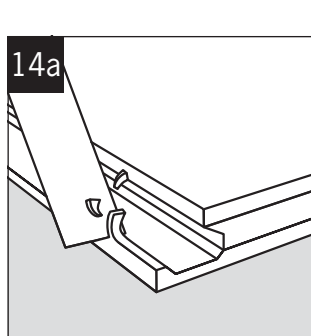
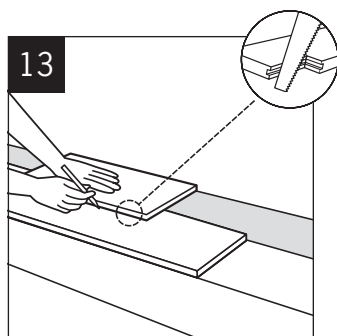
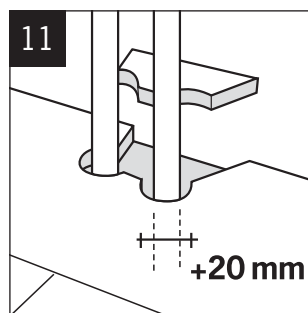
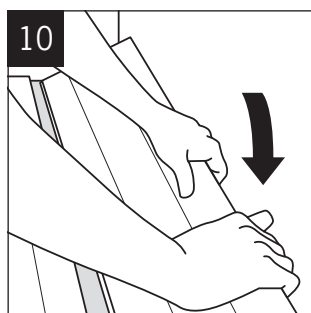
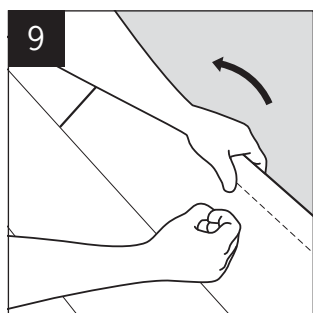
13. Viimeinen lautarivi sahataan oikean levyiseksi seuraavasti: Aseta viimeinen lauta viimeistä edellisen rivin päälle noin 5 mm:n

etäisyydelle seinästä. Merkitse sahauslinja laudanpalalla, josta on sahattu pontti irti. Asenna sahattu lauta paikalleen. Tee samoin seuraavalle laudalle. Asenna jalkalistat. Jalkalistoja ei saa painaa kiinni lattiaan siten, että lattia lukkiintuu. Oviaukkojen kohdalla käytetään esimerkiksi eritaso- tai päätelistoja.

14. Laudat voidaan tarvittaessa asentaa kaikista suunnista. Tämä helpottaa asennusta esimerkiksi ovien kohdalla. Jos et onnistu pujoittamaan lautaa esimerkiksi ovenkarmin tai matalan patterin alle, toimi seuraavasti: 14 a. Poista 2/3 pontin nystyrästä. 14 b. Liimaa. Työnnä lauta paikalleen.

Woodloc®-lautaa ei voida asentaa siten, että laudan pääty on pitkää sivua vasten. Jos huoneessa jatketaan rakentamista, muista suojata lattia kosteutta läpäisevällä materiaalilla, esimerkiksi Kährsin suojapahvilla.

Vinkki: Lattialautoja joudutaan joskus työntämään paikalleen (pitkältä tai päätysivulta). Tämä saattaa olla tarpeen esimerkiksi ovien kohdalla tai muissa vaikeissa paikoissa, missä lauta on liu'utettava paikalleen. Kun joudut lyömään lautaa pituussuunnassa, katkaise ylijääneen laudan päästä pala ja laita se päätypontin suojaksi, jotta päätypontti ei vaurioidu lyödessäsi sitä.



Muutamia helppoja muistisääntöjä

A

Aloita lautarivin asentaminen aina oven kohdalta, jolloin sopivan mit-
tainen lauta on helpompi työntää karmiin alle. Woodloc®-laudat voi-
daan asentaa sekä vasemmalta oikealle että päinvastoin.

B

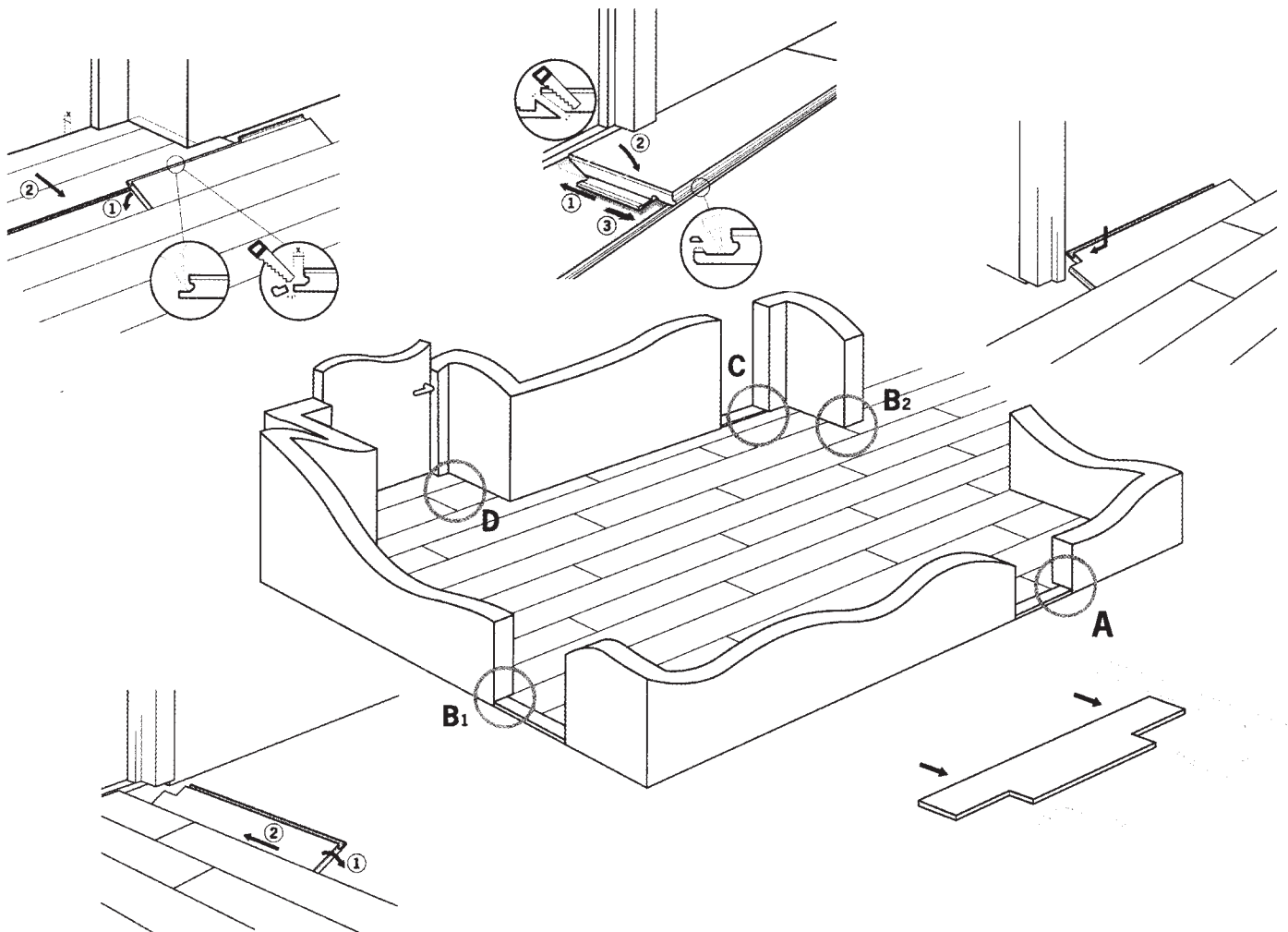
Aseta lauta mahdollisimman lähelle karmia ja napauta se päädys-
tään varovasti paikalleen. Suojaa lautaa toisen laudan päästä saha-
tulla kappaleella (esim. sopivalla päätypalalla).

C

Mikäli lautaa ei voida työntää vinottain ovenkarmin alle, pontin nysty-
rystä poistetaan 2/3 höyläämällä. Lautaa voidaan tämän jälkeen ko-
pauttaa paikalleen. Liitosta vahvistetaan levittämällä liimaa pontin
alakielekkeelle.

D

Asennettaessa lattiaa huoneen syvennyksiin on yleensä helpointa
sovittaa syvennykseen tulevat laudat paikalleen ennen muun lattian
asentamista.



Kährsin 30 mm:n Activity Floor -lattian asentaminen, uiva asennus tasaiselle ja lujalle alustalle.

Täydelliset asennusohjeet löytyvät joka toisesta lautapakkauksesta. Käytä Kährsin asennustyökaluja.

Valmistelut:

- Muista asentaa höyrysulku, jos rakenne sitä vaatii.
- Laske ensin tarvitsemiesi lautojen määrä. Jos viimeinen lautarivi jää kapeammaksi kuin 30 mm, myös ensimmäinen lautarivi on sahattava kapeammaksi. Woodloc®-pontilla varustettujen lattioiden asentaminen on helpoin aloittaa siltä seinältä, jossa huoneen useimmat ovet sijaitsevat. Mikäli ovia on huoneen jommalla-kummalla päätyseinällä, aloita lattian asentaminen siltä seinältä. Laudat voidaan asentaa joko vasemmalta oikealle tai päinvastoin.
- Lattian enimmäisleveys on 18 metriä. Kysy neuvoa Kährsiltä, jos lattia on leveämpi.

1. Aloita nurkasta ja asenna laudat vasemmalta oikealle pontin pitkä alakieleke huoneeseen päin. Laudan pitkän sivun etäisyyttä seinästä voidaan säätää, kun kolme lautariviä on asennettu.

2. Paina seuraava lauta vinosti edellistä lautaa vasten ja laske se sitten alas. Asenna koko ensimmäinen rivi samalla tavalla. Tarkista narun avulla, että ensimmäiset laudat ovat suorassa.

3. Katkaise ensimmäisen rivin viimeinen lauta oikean pituiseksi ja aloita seuraava rivi ylijäämäpalalla. Vierekkäisten lautojen päätysau-
mojen limityksen on oltava vähintään 500 mm.

4. Paina lautaa vinosti edessä olevaa lautaa vasten. Lyö kevyesti lyöntipalikalla samalla, kun painat lautaa varovasti alaspäin.

5. Työnnä Kährs-asennuskiila asentamasi laudan päätypään alle.

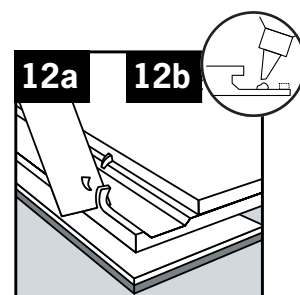
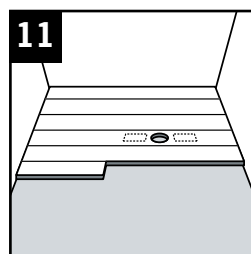
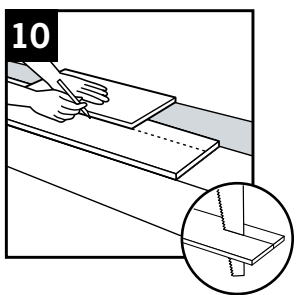
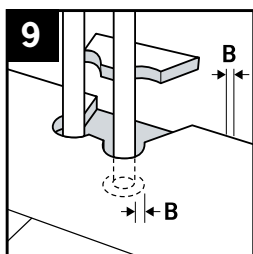
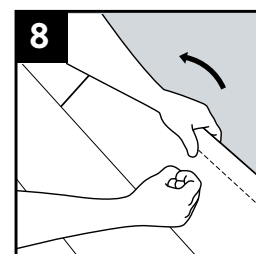
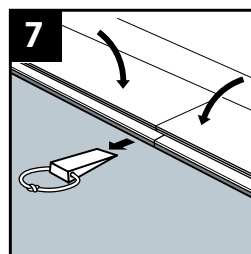
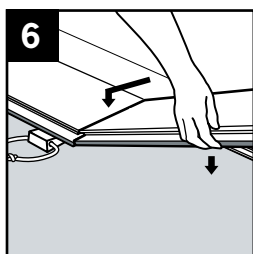
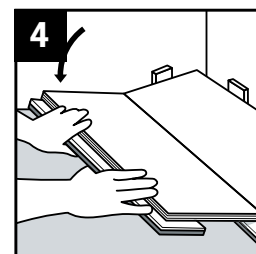
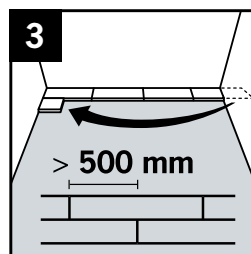
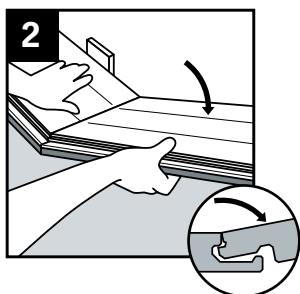
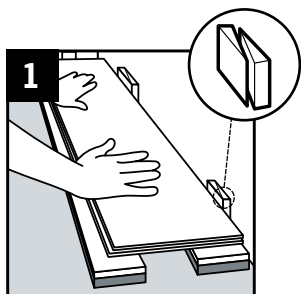
6. Paina seuraavan laudan pääty vinosti edellisen laudan päätyponttiin ja laske lauta alas.

7. Vedä asennuskiila pois. Kopauta laudan pitkää sivua kevyesti lyöntipalikalla, samalla kun painat lautaa varovasti alaspäin, jolloin lauta asettuu helpommin paikalleen.

8. Joskus ensimmäistä lautariviä on muotoiltava, jos aloitusseinä on vino. Piirrä seinän ääriiviivat lautoihin. Sahaa laudat piirtämäsi linjaa pitkin.

9. Pora lautaan tarvittaessa reiät patteriputkia varten. Reikien on oltava vähintään kaksi kertaa seinän vieren jätettävää liikuntasau-
maa sekä putken halkaisijaa suurempia. Esimerkki: jos lattia on 10 metriä leveä, reiän on oltava $10 \times 1,5 = 15$ mm. Eli $2 \times 15 = 30$ mm putkea isompi. Sahaa kuvassa esitetyllä tavalla. Kun olet asentanut laudan paikalleen, liimaa sahattu pala kiinni lautaan ja peitä reikä putkimansetilla.

10. Jos oven karmilistaa on sahattava, saat oikean sahauskorkeu-
den käyttämällä mallina lattialaudan palaa. Mikäli joudut lyömään lau-
taa pituussuunnassa, suojaa pontti toisen laudan päästä sahaamalla
si laudanpätkällä.



11. Jalkalistoja ei saa naulata tai painaa kiinni lattiaan siten, että lattia lukkiintuu. Kaikki liitinkiskot on kiinnitettävä betoniin, jotta ne eivät estä puulattian luonnollisia liikkeitä.

12. Laudat voidaan tarvittaessa asentaa kaikista suunnista. Jos et onnistu pujottamaan lautaa esimerkiksi ovenkarmin tai matalan patterin alle, toimi seuraavasti: 12 a. Poista 2/3 liitoksen reunasta. 12 b. Liimaa. Kopauta lautaa paikalleen korkoraudan avulla.

Jos huoneessa jatketaan rakentamista, muista suojata lattia kosteutta läpäisevällä materiaalilla.

Viimeistely:

- Helojen asennus: Esimerkiksi maalitolppien ja muiden urheilussa tarvittavien rakenteiden kiinnityksessä tarvittavat varusteet on kiinnitettävä betonilattiaan siten, että niiden yläreuna on aluslattian tasolla tai hieman sen alapuolella. Rakenteiden ja helojen kiinnityksessä reiät on helpointa tehdä poralla puulattiaan.
- Pelikenttien linjamerkinnät: Maalattava pinta on ennen viivojen maalaamista puhdistettava huolellisesti maalinalmistajan ohjeiden mukaisesti. Viivojen maalaus on syytä antaa tähän tarkoitukseen koulutetun henkilöstön tehtäväksi.
- Linjamerkintöjä sisältävän lattian lakkaus: Lattia voidaan lakata vuorokauden kuluttua maalauksesta. Muista, että lattia voidaan joutua puhdistamaan pölystä ja liasta vielä kertaalleen ennen lakkauksen aloittamista. Huoneen ja lakan lämpötilan pitää olla lakkauksen aikana vähintään 13 °C. Lakka levitetään telalla, levittimellä tai lakkasiveltimellä.

Kährsin 15 mm:n puulattian asentaminen 150 kPa:n solumuoville, uiva asennus asunnoissa Eristys EPS-solumuovilla

Solumuovilevyjen on täytettävä vähintään SSEN13163:n ryhmässä M asetetut vaatimukset, ja puristuslujuuden on oltava vähintään 150 kPa (tiheys 30 kg/m³). Levyjen on sovelluttava tähän käyttötarkoitukseen, ja niiden on täytettävä ilmoitetut paksuustoleranssi- ja tiheysvaatimukset. Tiheyspoikkeama saa olla ± 10 %.

Epätoivotun jouston ehkäisemiseksi levyjen paksuustoleranssin on oltava ± 0,5 mm. Samasta syystä kaarevia levyjä ei saa käyttää.

Solumuovilevyt asennetaan pituussuunnassa poikittain lattialautoihin nähden sekä limittäin siten, ettei levyjen väliin synny lautojen suuntaisia läpimeneviä saumoja. Koko aluslattia peitetään solumuovilevyillä niin, että alusta kantaa lautojen painon. Asennuksessa on huomioitava erityisesti mm. putkien ja oviaukkojen paikat. Joissakin kohdissa koolausta on vahvistettava. Noudata solumuovinvalmistajan ohjeita. Solumuovilevyjä on suojattava painaumilta, jos niillä joudutaan kävelemään ennen lattian asennusta.

Välikerros

Solumuovin ja puulattian väliin asennetaan narinaa ehkäisevä välikerros.

Kährsin Linnea-lattian asentaminen 150 kPa:n solumuoville, uiva asennus kuormitusta jakavan lastulevyn päälle asunnoissa

Yleistä

Kuormitusta jakavana kerroksena käytetään vähintään 10 mm:n paksuista ponttaamatonta lastulevyä tai 6 mm:n pontattua puukuitulevyä.

Eristys EPS-solumuovilla

Solumuovilevyjen on täytettävä vähintään SSEN13163:n ryhmässä M asetetut vaatimukset, ja puristuslujuuden on oltava vähintään 150 kPa (tiheys 30 kg/m³). Levyjen on sovelluttava tähän käyttötarkoitukseen, ja niiden on täytettävä ilmoitetut paksuustoleranssi- ja tiheysvaatimukset. Tiheyspoikkeama saa olla ± 10 %.

Epätoivotun jouston ehkäisemiseksi levyjen paksuustoleranssin on oltava ± 0,5 mm. Samasta syystä kaarevia levyjä ei saa käyttää.

Solumuovilevyt asennetaan pituussuunnassa poikittain lattialautoihin nähden sekä limittäin siten, ettei levyjen väliin synny lautojen suuntaisia läpimeneviä saumoja. Koko aluslattia peitetään solumuovilevyillä niin, että alusta kantaa lautojen painon. Asennuksessa on huomioitava erityisesti mm. putkien ja oviaukkojen paikat. Joissakin kohdissa koolausta on vahvistettava. Noudata solumuovinvalmistajan ohjeita. Solumuovilevyjä on suojattava painaumilta, jos niillä joudutaan kävelemään ennen lattian asennusta.

Välikerros

Solumuovin ja puulattian väliin asennetaan narinaa ehkäisevä välikerros.

Kährsin puulattian asentaminen 250 kPa:n solumuoville, uiva asennus julkisissa tiloissa

Solumuovilevyjen on täytettävä vähintään SSEN13163:n ryhmässä T asetetut vaatimukset, ja puristuslujuuden on oltava vähintään 250 kPa (tiheys 40 kg/m³). Levyjen on sovelluttava tähän käyttötarkoitukseen ja niiden on täytettävä ilmoitetut paksuustoleranssi- ja tiheysvaatimukset. Tiheyspoikkeama saa olla ± 10 %.

Epätoivotun jouston ehkäisemiseksi levyjen paksuustoleranssin on oltava ± 0,5 mm. Samasta syystä kaarevia levyjä ei saa käyttää.

Solumuovilevyt asennetaan pituussuunnassa poikittain lattialautoihin nähden sekä limittäin siten, ettei levyjen väliin synny lautojen suuntaisia läpimeneviä saumoja. Koko aluslattia peitetään solumuovilevyillä niin, että alusta kantaa lautojen painon. Asennuksessa on huomioitava erityisesti mm. putkien ja oviaukkojen paikat. Joissakin kohdissa koolausta on vahvistettava. Noudata solumuovinvalmistajan ohjeita. Solumuovilevyjä on suojattava painaumilta, jos niillä joudutaan kävelemään ennen lattian asennusta.

Puulattiatarvikkeiden kiinnitysohjeet

Listat

Listoja käytetään mm. liikunta- ja laajenemissaumojen peittämiseen. Kährsin valikoimassa on useimmista puulattioiden materiaaleista valmistettuja listoja. Tarkempia tietoja puu- ja alumiinilistoistamme löydät osoitteessa www.kahrs.com/fi.

Muista, että puulattian sekä eritaso-, päätte- ja T-listojen tai Linnea-porrasnokan väliin tarvitaan liikuntasauama.

- Eritasolistoja käytetään siirtoihin alemmalle tasolle.
- T-listoja käytetään esimerkiksi liikuntasauomien peittämiseen.
- Päätelistoja käytetään esimerkiksi parvekkeen oven alla olevan liikuntasauoman peittämiseen.

Listojen asentaminen

Älä paina listaa liian tiiviisti lattiaa vasten, jottei lattia lukkiinnu paikalleen tai ala narista. Listoja ei saa tästä syystä myöskään liimata, ruuvata tai naulata lattiaan tai sen läpi.

Flexilista – taivutettava jalkalista

Flexilista sopii erinomaisesti esimerkiksi läpimitaltaan vähintään 200 mm:n pylväiden ympärille. Mikäli flexilista ei ole ensin tarpeeksi taipuisa, sitä voidaan kostuttaa märällä sienellä. Laita lista sen jälkeen takaisin muovipussiinsa ja sulje pussi. Anna kosteuden vaikuttaa yön yli. Toista käsittely, jos lista ei ole vielä tarpeeksi taipuisa. Mittaa sopiva pituus ja muotoile lista toivotun muotoiseksi. Muista, että lista kutistuu jonkin verran kuivuessaan. Anna listan kuivua muotoiltuna vähintään 48 tuntia ennen kiinnitystä ja pintakäsittelyä.

Jos aiot asentaa samalla kertaa useampia listoja, voit toimia järjestelmällisemmin.

- Mittaa pylvään ympärysmitta.
- Varaa kutistumisvaraa ja leikkaa listat siten, että niiden pituus on puolet pylvään ympärysmittasta.
- Kostuta listoja kostealla sienellä, laita ne takaisin muovipussiinsa ja sulje pussi.
- Anna kosteuden vaikuttaa yön yli. Toista käsittely, jos lista ei ole vielä tarpeeksi taipuisa.
- Kiristä listat pylvään ympärille kiristysshinnan avulla ja anna niiden kuivua ja kutistua 48 tunnin ajan.
- Kiinnitä listat pylväisiin (tulvilla ja ruuveilla).
- Listaa kostuttamalla sitä voidaan muotoilla uudelleen koska tahansa, jos siinä ei ole pintakäsittelyä.

Alumiinilistat

Listavalikoimassamme on sekä aluslistoja että erilaisia peitelistoja, joita voidaan käyttää 7–16 mm:n paksuisiin lattioihin. Aluslistassa on kierteet toimitukseen sisältyviin erikoisruuveihin, joiden avulla se kiinnitetään aluslattiaan. Betonilattiaan porataan ruuveja varten 5 mm:n reikiä. Reikiin työnnetään toimitukseen kuuluvat muovitulpat, ja lista ruuvataan paikalleen ristipääruuveilla (Pozidrive 1).

Viilutettujen jalkalistojen asentaminen

Saat siistin sauman esimerkiksi ovenkarmien kanssa sahaamalla listat jirisahalla.

Kährsin porraskokkien asentaminen

Eri puulajista valmistettu porraskokki osoittaa selvästi portaiden alku- ja loppupään.

Vaihtoehto A:

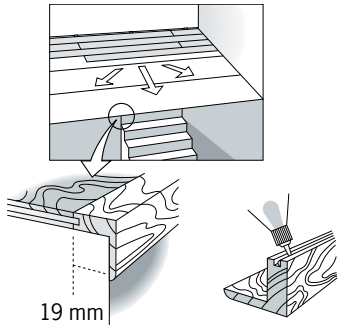
Lattia asennetaan seinästä portaita kohti.

Vaihtoehto B:

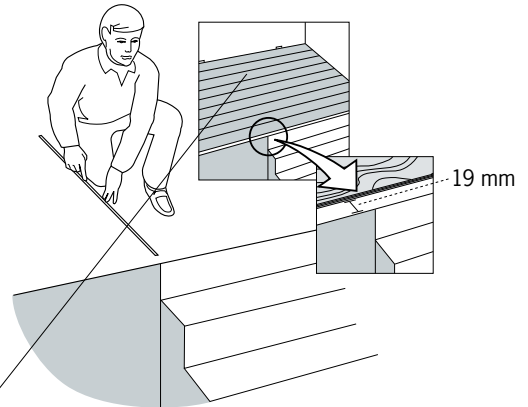
Lattia asennetaan portaista seinää kohti. Ruuvaus sekä A- että B- vaihtoehdossa.

VAIHTOEHTO A:

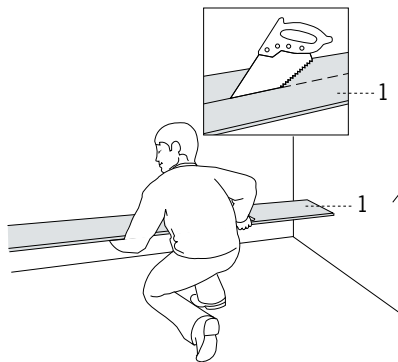
A1



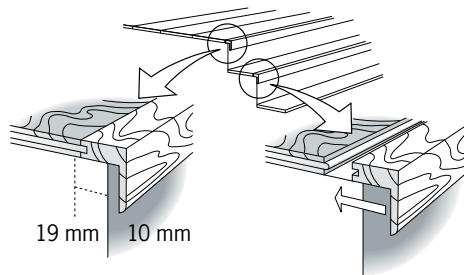
A2



A3

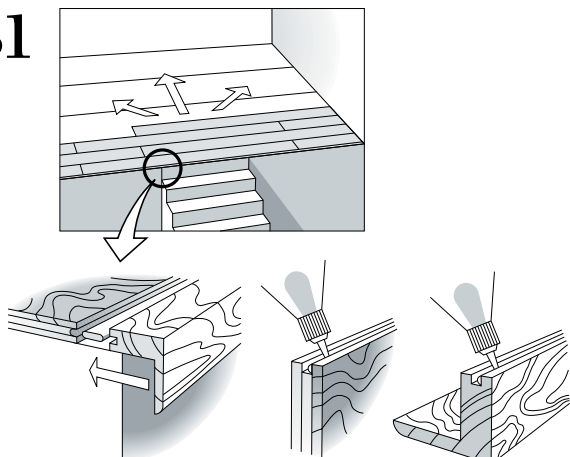


A4

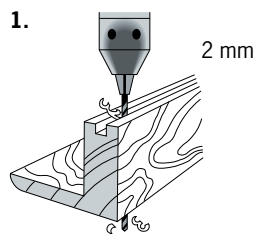


VAIHTOEHTO B:

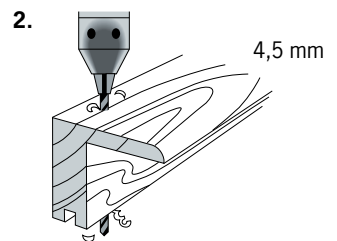
B1



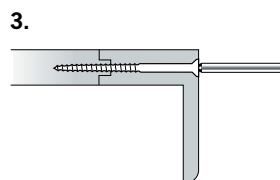
1.



2.



3.



Woodloc® -porrasnokka

Woodloc®-pontilla varustettua porrasnokkaa käytettäessä asennus on suunniteltava siten, että viimeinen lautasauuma osuu ylimmän portaan etureunan kohdalle, jolloin porrasnokka voidaan painaa kätevästi paikalleen. Muista varata riittävä liikuntasauuma. Porrasnokka liimataan pontin tasaista alakielekettä vasten. Jos tämä asennustapa ei ole mahdollinen, käytä perinteisellä pontilla varustettua porrasnokkaa.

Woodloc®-porrasnokkia on sekä 15 mm:n lamellilautoja että Linnea-lattioita varten.

Perinteisellä pontilla varustettu porrasnokka

Käytetään tapauksissa, joissa Woodloc®-porrasnokan käyttö ei ole mahdollista. Jos lattia päättyy kohtisuorassa portaisiin nähden tai jos edellä mainittu asennustapa ei ole mahdollinen, lauta voidaan joutua katkaisemaan ja siihen voidaan joutua jyrsimään uusi naaras-pontti 4,5 mm:n uurrejyrsimellä. Säädä uurteen syvyys huolellisesti.

Saatavana 15 mm:n lamellilautoille. Toimitus sisältää irrallisen pontin.



Lisätuotteita koskevat ohjeet

1. Putkimansetteja käytetään liikuntasauvojen peittämiseen lämpöpatterin putkien ympärillä. Mansetin puoliskot liimataan puuliimalla vastakkain putken ympärille, ks. kuva. Halkaisija 50 mm, 18 mm:n putkea varten.

2. Kaksoisputkimansetteja käytetään liikuntasauvojen peittämiseen mm. lämpöpatteriputkien ympärillä. Mittaa reikien paikat ja poraa mansettiin reiät putkia hieman isommalla terällä. Mansetin puoliskot liimataan puuliimalla vastakkain putkien ympärille (katso kuva). Koko 50 x 110 mm.

3. Lattiasuojat kiinnitetään kalusteisiin vasaran avulla. Niitä suositellaan puujalkaisille ja raskaille huonekaluille, koska ne pysyvät paremmin kiinni.

Tarrakiinnitteisiä lattiasuojia käytetään, kun niittikiinnitteisten käyttö ei ole mahdollista. Lattiasuojat kuluvat käytössä, ja ne on sen vuoksi vaihdettava uusiin säännöllisin väliajoin.

4. Woodfiller-puukittiiä käytetään esimerkiksi rakojen täyttämiseen. Jos kittiä tarvitaan paljon, käsittely pitää ehkä toistaa, koska kitti

painuu kasaan kuivuessaan. Täydennä käsittelyä aina Touch-up-lakalla tai Touch-up-öljyllä lattian pintakäsittelyn mukaan. Woodfiller-kittiiä on kahdeksan eri väriä, joten se sopii useimmille puulajeille. Woodfiller-kitti kestää pakkasta. Sitä voidaan tarvittaessa pehmentää vesihauteessa. Käytetään huoneenlämmössä. Purkissa kuivunutta kittiä voidaan ohentaa vedellä.

5. Touch-up-lakkaa (vesipohjainen) käytetään UV-lakattujen lattioiden pienten vaurioiden ja naarmujen sekä Woodfiller-käsittelyn täydentämiseen. Sitä saa sekä silkinhimmeänä että mattalakkana (Gardner 30° ja 10°). Siveltimellä varustettu 30 ml:n lasipullo. Suojataan jäätymiseltä. Säilyy vähintään 1 vuoden valmistuspäivästä lukien.

6. Touch-up-öljyä käytetään öljytyjen lattioiden pienten vaurioiden ja naarmujen korjaamiseen sekä Woodfiller-käsittelyn täydentämiseen. Sama kiilto kuin UV-öljyssä (Gardner 10°). Siveltimellä varustettu 30 ml:n lasipullo.

7. Kährsin korjaussarjan kuumasulatelavaa käytetään mm. pieniin rakoihin. Sarja sisältää kumentimen, kovavahaa, lastan, huopakyniä, Touch-up-lakkaa ja Touch-up-öljyä sekä ohjeet.

